



EN JOURN

**Bachelier en Management
du Tourisme et des Loisirs**

Bachelier en Marketing

Etudier en Hainaut

IETC ps

ENSEIGNEMENT SUPERIEUR ECONO

ECONOMIQUE | TOURISME | LANGUES | INFORMATIQUE



En journée

Bachelier en Management
du Tourisme et des Loisirs
&
Bachelier en Marketing



IETC - UT

Enseignement supérieur économique



www.ietcps.be



www.facebook.com/ietcps



@IETCPS



[in/ietc-ut](https://in.linkedin.com/company/ietc-ut)



[hauteecolecommercialecharleroi](https://www.instagram.com/hauteecolecommercialecharleroi)



Sommaire



- Présentation de l'IETC
- Informations générales
- Les formations
 - Secteur économique.....
 - Bachelier en marketing
 - Bachelier en Management du Tourisme et des Loisirs.....
 - Secteur langues
 - Anglais - Néerlandais - Espagnol - Allemand - Italien - Portugais
- Valorisation des compétences acquises (article 8)
- Le Campus Numérique
- Services complémentaires au sein de l'Université
- Le Mess et l'internat
- Parking
- Les diplômés



Bachelier en Management
du TOURISME et des Loisirs



Bachelier en MARKETING



GUIDE DE L'ETUDIANT

Présentation de l'IETC Université du Travail Charleroi

J'ai le plaisir de vous présenter les formations que nous vous proposons de suivre au sein de l'établissement d'enseignement supérieur.

Différents types de formations de l'enseignement supérieur sont organisées le jour (le bachelier en marketing, le bachelier Management du Tourisme et des Loisirs, des cours de langues, ...) d'autres sont organisées en soirée (le bachelier en comptabilité, le bachelier en informatique et d'autres cours de langues).

L'ensemble de nos bacheliers sont reconnus par la Fédération Wallonie Bruxelles et vous permettent d'obtenir des attestations officielles et le diplôme officiel accompagné du Passeport Européen. (valable partout en Europe)

Je vous conseille de bien parcourir à votre aise cette revue que nous avons mise en œuvre pour vous informer de l'ensemble des formations proposées par notre institution. Si vous ne trouvez pas un renseignement, n'hésitez pas à nous contacter (071/531.756 ou www.ietcps.be).

L'institut bénéficie de la logistique intégrée du Campus Numérique de l'Université du Travail ainsi qu'une magnifique bibliothèque entièrement gratuite pour les étudiants.

Afin de répondre au mieux à vos demandes, notre secrétariat est normalement ouvert tous les jours de la semaine, de 8h00 à 21h00 et le samedi de 8h30 à 13h00 !

Je suis également à votre disposition dans la mesure de mes possibilités afin de vous aider dans vos démarches.

Benoit DELBEQUE
Directeur



Horaire:

Bachelier en Management du Tourisme et des Loisirs et bachelier Marketing en journée

Inscription :

Pour vous inscrire, les formalités suivantes seront effectuées avant la formation, lors de la formation, lors de la d'information ou au plus tard au premier cours :

1. Compléter, dater et signer une fiche d'inscription.
2. La carte d'identité.
3. Présenter le titre nécessaire à l'admission (C.E.S.S. ou test d'admission).
4. Payer le droit d'inscription (paiement par le terminal BANCONTACT ou bulletin de versement). Exonération d'inscription sur base d'une attestation du Forem pour les demandeurs d'emploi, du C.P.A.S. pour les allocataires soc l'A.W.I.P.H. pour les bénéficiaires.

Université du Travail - I.E.T.C.p.s.
Square Hiernaux, 2 Cité estudiantine
B-6000 CHARLEROI
(Rond-point Marsupilami)

Tél. : 071/531.756
Fax : 071/531.456
Web : www.ietcps.be
Facebook: www.facebook.com/IETCps

La plupart des études en promotion sociale sont accessibles à tous, après réussite d'un test d'admission (pour les é ne disposant pas du C.E.S.S., ou de l'U.E. requise).

Extrait de Décret modifiant le décret du 16 avril 1991 organisant l'enseignement de promotion sociale, de favoriser l'intégration de son enseignement supérieur à l'espace européen de l'enseignement supérieur le 2009-02-24

Art. 48.

§ 2. Les sections à caractère professionnalisant sanctionnées par le grade de bachelier doivent satisfaire, simultanément aux trois critères suivants :

- 1° Compter 180 crédits;
- 2° Être organisées sur une durée de trois ans au moins;
- 3° Ne délivrer le grade qu'aux étudiants qui ont atteint l'âge de 23 ans accomplis.

§ 4. Le Conseil des études accorde une dérogation aux critères d'âge visés aux § 2, 3° et § 3, alinéa 2, 2°, au candidat qui, au début du cursus, a le statut de travailleur à tiers temps au moins.

§ 6. L'étudiant qui ne bénéficie pas d'une dérogation au critère d'âge visée au § 4, ne peut pas être inscrit à plus de 60 crédits par année académique avant l'âge de 20 ans accomplis.

Informations générales

Frais de scolarité

(Frais d'inscription et frais de fonctionnement)

Dispense du paiement du droit d'inscription :

- Demandeur d'emploi (attestation du Forem, Actiris).
- Etudiant âgé de moins de 18 ans (attestation scolaire).
- Handicapé (attestation A.W.I.P.H.).
- Personne bénéficiaire du revenu d'intégration (attestation du C.P.A.S.).

Frais d'inscription (sous réserve de modification):

Pour information le D.I. complet en 2016: maximum 315€ pour l'ensemble de l'année scolaire (ou exemption).

Enseignement supérieur (E.S.E.C) et enseignement secondaire (E.S.I.T et E.S.S.T) : voir site Internet.

Supplément de frais d'inscription pour un étranger hors C.E.E (carte de séjour de moins de 3 mois) :

Remarque :

- 1) Pour les étudiants étrangers, une équivalence du diplôme requis est nécessaire pour l'inscription dans la section c.
- 2) Pour les langues, plusieurs unités d'enseignement sont organisées sur l'année. Il est donc possible qu'on vous demande de payer un complément dans le courant de l'année.

Titre délivré :

Attestation de réussite ou diplôme reconnu par la Fédération Wallonie Bruxelles.

Sur avis du Conseil supérieur sur les critères d'organisation des bacheliers organisés par l'enseignement de droit sociale (2005/0420), il ne donnera lieu à l'obtention du titre qu'à partir de 23 ans (sauf dérogation).

Glossaire :

FF. ou D.A.C = Frais de Fonctionnement : photocopies administratives (constitution de votre dossier), achat de matériel mis à la disposition des étudiants (pas de frais de fonctionnement pour les moins de 18 ans inscrits dans le plein exercice).

C.E.S.S. = Certificat d'Enseignement Secondaire Supérieur.

C.T.S.S. = Certificat des cours Technique Secondaire Supérieur.

E.S.I.T. = Enseignement Secondaire Inférieur de Transition.

E.S.S.T. = Enseignement Secondaire Supérieur de Transition.

E.S.E.C. = Enseignement Supérieur Economique de type Court.

U.E. = Unités d'enseignement = 50 minutes.

P = Période de cours : 1 période = 50 minutes.

E.C.T.S. = Système européen de transfert et d'accumulation de crédits

Bachelier en Marketing

Présentation :

Le Bachelier en Marketing possède un bagage économique suffisant pour définir les différentes fonctions et développer des nouveaux concepts de marketing.

La capacité de comprendre, d'organiser et gérer tout ou une partie d'une grande surface de vente ou de distribution tant en terme de marketing qu'en terme d'administration de base.

Conditions d'admission :

- C.E.S.S.
- ou
- Epreuve d'admission établie pour les non détenteurs d'un C.E.S.S.

Documents à fournir :

- Présenter la carte d'identité.
- C.E.S.S. original ou titre autorisant l'admission ou à défaut la formule provisoire de réussite originale (à l'obtention du diplôme requis).

Droit d'inscription :

- Un droit d'inscription est perçu pour l'ensemble des cours organisés sur l'année scolaire.
- Maximum 315€ pour l'année scolaire (ou 0€ si exemption).
- Gratuité pour les bénéficiaires du revenu d'intégration, les demandeurs d'emploi ainsi que les personnes d'une allocation.

Durée des études et horaire :

3 ans à raison de 4 à 5 journées par semaine (8h30 à 17h00) et occasionnellement le samedi matin (certains niveaux)

Titre délivré :

Le bachelier en Marketing (Reconnu par la Fédération Wallonie Bruxelles + le Passeport Europass) ;

Les différentes Unités d'enseignement sont organisées par notre Institut sur 3 années ;
L'obtention du diplôme de Bachelier en Marketing est liée à la réussite de toutes les unités d'enseignement de l'épreuve intégrée ;



Débouchés :

Responsable du service commercial, chef des ventes, chef des achats, gérant et/ou administrateur de
Chargé d'études de marché interne et externe, consultant bureau d'études de marchés ;
conseiller dans les différents domaines (marketing, publicité, relations publiques, communication, ...) ;
Responsable de l'innovation technologique en marketing management, etc.
Web service, e-commerce, ...
Responsable dans le secteur public ou privé;

Bachelier en Marketing



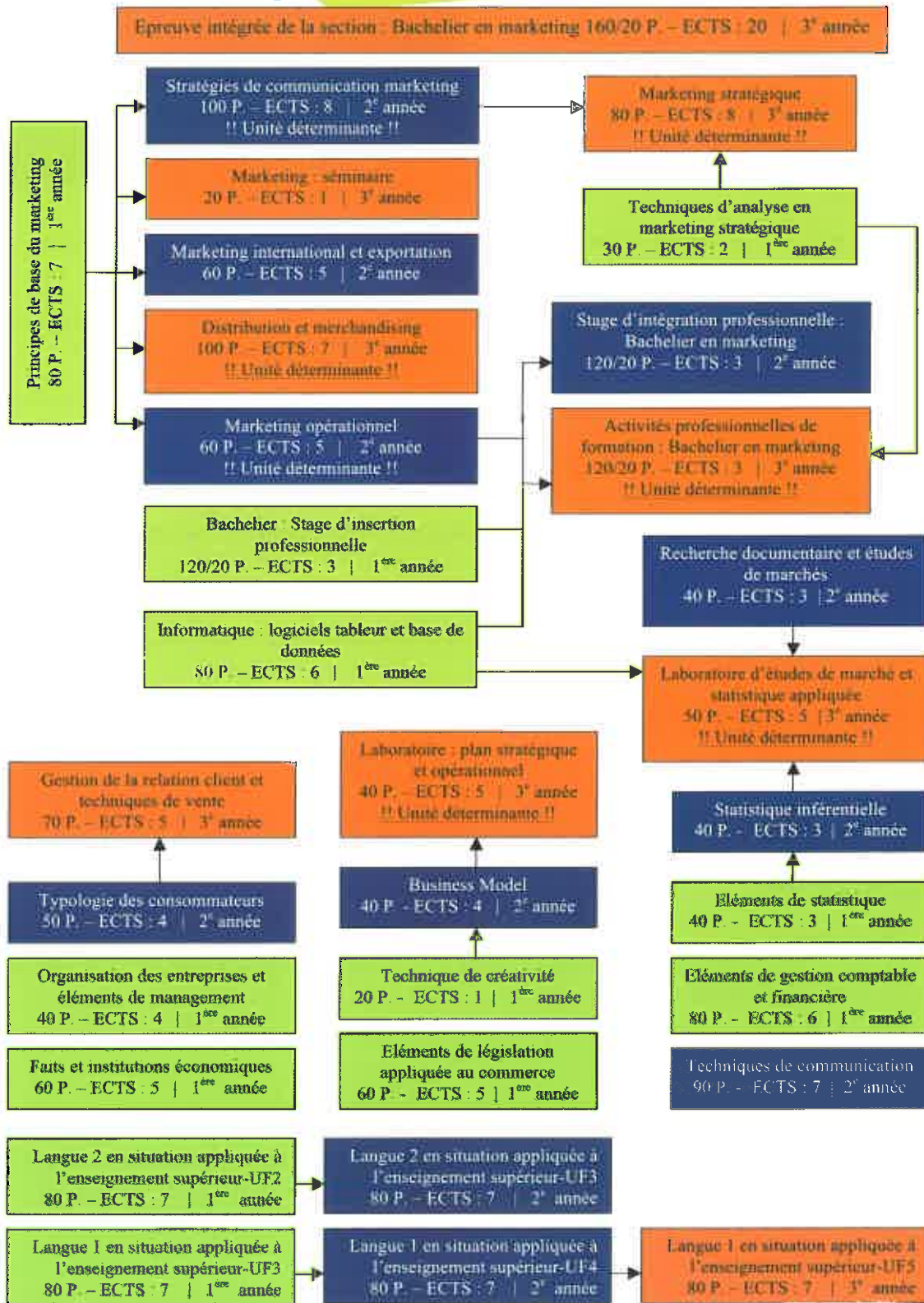
Composition du cursus : P = périodes de 50min (Environ 20h/semaine)

- Principes de bases du marketing	80P
- Informatique : logiciels tableurs et GBD	80P
- Eléments de gestion comptable et financière	80P
- Stage d'insertion professionnelle	20P
- Eléments de législation appliquée au commerce	60P
- Eléments de statistiques	40P
- Techniques d'analyse en marketing stratégique	30P
- Organisation des entreprises et management	40P
- Faits et institutions économiques	60P
- Techniques de créativité	20P
- Statistique inférentielle	40P
- Recherche documentaire et études de marchés	40P
- Marketing opérationnel	60P
- Stratégies de communication marketing	100P
- Stage d'intégration professionnelle	20P
- Techniques de communication	90P
- Typologie du consommateur	50P
- Business model	40P
- Marketing international et exportation	60P
- Marketing stratégique	80P
- Distribution et merchandising	100P
- Activités professionnelle de formation : bachelier marketing	20P
- Gestion de la relation client et techniques de vente	70P
- Laboratoire : plan stratégique et opérationnel	40P
- Marketing : séminaire	20P
- Laboratoire d'études de marché et statistiques appliquées	50P
- 1 ^{ère} langue UE3, UE4, UE5	240P
- 2 ^e langue UE2, UE3	160P
- Epreuve intégrée : bachelier marketing	20P

P = Période de 50 minutes

Organigramme du Bachelier en Marketing

Secteur économique



Bachelier en Management du TOURISME et des Loisirs



Présentation :

Cette section vise à permettre à l'étudiant, conformément au profil professionnel annexé et en fonction de son niveau de formation, d'acquérir les compétences théoriques, techniques et méthodologiques relatives :

- à la tenue, le suivi, et l'aboutissement des dossiers qui lui sont confiés : réservations, voyages, hébergement activités de loisirs, plaintes, etc., et ce de manière autonome,
- à l'accueil et l'accompagnement de la clientèle en veillant à s'adapter aux publics et aux contraintes locales,
- à l'orientation de son action dans le respect de l'environnement naturel, culturel et social des zones d'activités concernées,
- à l'établissement des budgets des projets, produits et services touristiques, à la planification des dépenses, l'évaluation de l'impact et à l'établissement du coût des activités mises en œuvre, à l'insertion dans un travail de partenariat avec d'autres opérateurs ou acteurs du secteur touristique public, privé marchand ou associatif en tenant compte des différents acteurs dans la création ou la gestion d'activités propres au secteur, à la participation active à la création d'événements qui permettent de pérenniser des activités touristiques aux plans local ou régional.

Conditions d'admission :

- C.E.S.S.
- ou
- Epreuve d'admission établie pour les non détenteurs d'un C.E.S.S.

Documents à fournir :

- La carte d'identité.
- Le C.E.S.S. original ou titre autorisant l'admission ou à défaut la formule provisoire de réussite originale (l'attente d'obtenir le diplôme requis).

Droit d'inscription :

- Un droit d'inscription est perçu pour l'ensemble des cours organisés sur l'année scolaire.
- Maximum 315€ pour l'année scolaire (ou 0€ si exemption).
- Gratuité pour les bénéficiaires du revenu d'intégration et les demandeurs d'emploi ainsi que les personnes bénéficiant d'une allocation A.W.I.P.H.

Durée des études et horaires :

3 ans à raison de 4 à 5 journées par semaine et occasionnellement le samedi matin (certains niveaux de langue)

Titre délivré :

Bachelier en Management du Tourisme et des Loisirs reconnu par la Reconnu par la Fédération Wallor et accompagné du Passeport Europass.

Débouchés :

Structures d'hébergement ;
Agences de voyages, Tour operator ;
Maison de tourisme, service d'information de tourisme et loisirs ;
Site touristique, station touristique, parc d'attractions, musée,...
Domaine des transports touristiques (ferroviaire, routier, aérien, maritime, fluvial,...) ;
Organisme public ou privé pour la promotion du tourisme ou par la création, la gestion et la diffusion d'é touristiques, colloques, meetings, ...
Aéroports, gares, croisiéristes, ...

Remarques :

Vous obtiendrez votre bachelier lorsque vous aurez réussi les différentes U.E. constitutives de la section chaque module et une moyenne de 50% dans les modules « Unité déterminante »(voir organigramme).

Vous avez la faculté de suivre, sans supplément, à la carte et à votre rythme, des formations (ex : anglais néerlandais, etc.) qui vont enrichir votre formation pour autant que vous ayez atteint le maximum du droit d'inscription en promotion sociale.

En cas d'échec à une ou plusieurs Unité(s) d'enseignement, si celle(s)-ci ne constitue(nt) pas des pré-re Unités d'enseignement ultérieures, vous pourrez poursuivre votre baccalauréat (voir organigramme).

Possibilité de faire des stages à l'étranger.

Des voyages à l'étranger sont également organisés dans le cadre des cours : Château de Collor Portugal,...



Bachelier en management du tourisme et des loisirs

Composition du cursus : P = périodes de 50min (Environ 20P/semaine)

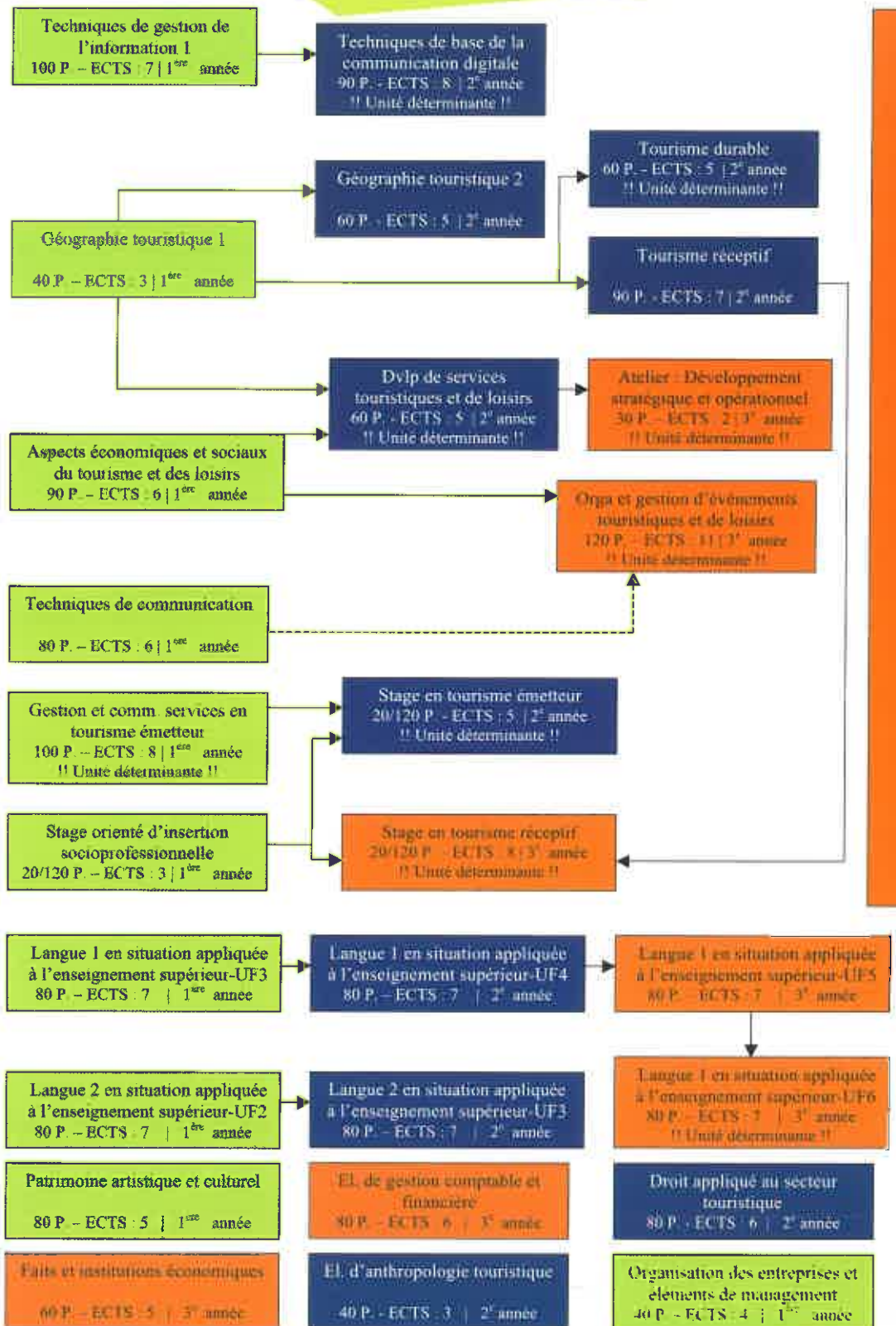


- Technique de gestion de l'information – niveau 1	100P
- Géographie touristique 1	40P
- Organisation des entreprises et éléments de management	40P
- Gestion et commercialisation des services en tourisme émetteur	100P
- Technique de communication tourisme et loisirs	80P
- Aspects économiques et sociaux du tourisme et des loisirs	90P
- Patrimoine artistique et culturel	80P
- Stage orienté d'insertion socioprofessionnelle	20P
- Techniques de bases de la communication digitale	90P
- Développement des services touristiques et de loisirs	60P
- Élément d'anthropologie touristique	40P
- Droit appliqué au secteur touristique	80P
- Tourisme réceptif	90P
- Géographie touristique 2	60P
- Tourisme durable	60P
- Stage en tourisme émetteur	20P
- Faits et institutions économiques	60P
- Gestion comptable et financière	80P
- Organisation et gestion d'évènements touristiques et de loisirs	120P
- Atelier : développement stratégique et opérationnel	30P
- Stage en tourisme réceptif	20P
- 1 ^{ère} langue UE4, UE5, UE6	240P
- 2 ^{ème} langue UE2, UE3	160P
- Epreuve intégrée : bachelier en management du tourisme et des loisirs	20P

P = Période de 50 minutes

Organigramme du Bachelier en Management du TOURISME et des Loisirs

Secteur économique



160/20 P. - ECTS : 20

Secteur langues

Anglais – Néerlandais

Espagnol – Allemand – Italien – Portugais (En fonction des possibilités)

(Sous réserve des inscriptions)

Droit d'inscription :

- Un droit d'inscription est perçu pour l'ensemble des cours organisés sur l'année scolaire.
- Gratuité pour les bénéficiaires du revenu d'intégration et les demandeurs d'emploi ainsi que les personnes bénéficiant d'une allocation A.W.I.P.H.

Dispense du paiement du droit d'inscription pour :

- Les demandeurs d'emploi (attestation du Forem/Actiris) ;
- Les étudiants âgés de moins de 18 ans (attestation scolaire) ;
- Handicapés (attestation A.W.I.P.H) ;
- Personnes bénéficiaires du revenu d'intégration (attestation du C.P.A.S.).

Conditions d'admission – documents à fournir :

- La carte d'identité ;
- Aucune condition pédagogique pour l'U.E. 1 (Unité d'enseignement niveau débutant).
- Pour les U.E. 2 - 3 - 4 - 5 - 6 - 7, attestation de réussite des unités d'enseignement précédentes de la cible ou test d'admission.

Matière enseignée :

Compréhension, connaissance de la langue dans le cadre de situations diversifiées de la vie courante culturelle et socioprofessionnelle;
Familiarisation aux différents niveaux de la langue, en fonction des situations et des interlocuteurs.

Fréquence des cours :

De 4h à 8h/semaine pendant 6 mois à 1 an par unité d'enseignement ou horaire spécifique.
(Horaire sous réserve de modification)

Titre délivré :

Après chaque unité d'enseignement, obtention d'une attestation de réussite ;

Attention : Nous invitons les étudiants à bien lire les dossiers pédagogiques afin de planifier dès la première année de bachelier les différents cours de langues qu'ils vont devoir réussir à l'issue du cursus.

L'organisation et l'ouverture des différents modules de formation, notamment les redoublements, les cours de langues sont tous soumis à un nombre minimum d'étudiants et à la possibilité d'ouverture en fonction des dotations et moyens.

Nous nous efforçons toujours de prévenir au plus tôt les confirmations d'ouverture.

Eventuelles dispenses de cours (Exclusif en Promotion sociale)

Valorisation de compétences acquises (article 8)

Conformément à l'arrêté du Gouvernement de la Communauté française du 29 juin 2004, en référence du décret du 16 avril 1991 organisant l'enseignement de promotion sociale, le Conseil des études e. à prendre en considération pour l'admission aux unités d'enseignement de l'enseignement de promotion s régime 1, le cours et la sanction de celles-ci, outre les capacités acquises dans un processus d'enseigner capacités acquises auprès d'un organisme de formation agréé, mais aussi par expérience professionnelle formation personnelle.

Il y a lieu de distinguer deux procédures :

La reconnaissance des capacités acquises par un étudiant pour son admission dans une unité d'enseigne
La reconnaissance des capacités acquises pour la sanction d'une ou plusieurs unités d'enseignement, en capitalisation permettant la sanction d'une section.

La vérification des capacités est prise en considération par le Conseil des études sur base

Du ou des titres obtenu(s) dans tout enseignement ;
Du ou des titres de compétences délivré(s) par un centre de validation de compétences agréé. Dans ce compétences attestées ne peuvent pas faire l'objet d'une nouvelle évaluation ;
Des documents délivrés par les centres ou organismes de formation reconnus ;
Des documents justifiant d'une expérience professionnelle.

La reconnaissance des acquis requiert trois étapes chronologiques :

Une procédure interne d'information sur la portée générale de l'opération ;
Une rencontre du candidat avec un membre du Conseil des études pour un examen plus approfondi de la
Les opérations d'évaluation proprement dites dans le respect de la réglementation relative à la composi
Conseil des études.

Aucun titre n'est décerné à l'étudiant à l'issue des opérations liées à la reconnaissance de ses capacités a

Attention : l'étudiant doit lui même rentrer un dossier dès le début de l'année scolaire (voir secrétariat).

Le Campus Numérique (gratuit pour les étudiants)

<http://campusnumerique.ut.be>

Présentation

Ecampus, campus virtuel, campus numérique... autant de noms qui se veulent avant tout une évolution de la forme du campus étudiantin.

Un campus est un endroit où se trouvent regroupés toute une série de services à la communauté scolaire/académique: les bâtiments, les classes, la bibliothèque, le secrétariat, la direction de l'établissement. Tous les services de l'institution scolaire s'y côtoient : les administratifs, les enseignants et les étudiants.

L'ecampus, c'est la même chose. Il s'adresse aux mêmes publics et offre les mêmes services mais de manière virtuelle. Il ne s'agit donc pas d'une révolution du milieu scolaire, mais d'une adaptation à la façon dont la société a évolué vers la communication numérique.

Les outils du Campus

Soucieuses d'améliorer constamment la qualité de la vie scolaire/étudiante et de leurs enseignements, les institutions de l'Université du Travail intègrent les technologies de l'information et de la communication à travers le campus numérique.

Il constitue un environnement numérique de travail complet pour nos enseignants et étudiants et se compose :

- d'une plate-forme de formation en ligne contenant des modules de cours, des exercices pour renforcer les enseignements donnés en présentiel ;
- de valves électroniques pour permettre à nos secrétariats et directions d'informer les étudiants et enseignants des événements de l'institution (changement d'horaires, de classes...);
- de ressources comme l'ebibliothèque (la bibliothèque virtuelle de l'Université du Travail) et une capacité de téléchargement de logiciels libres nécessaires dans le cadre des études menées au sein de l'UT ;
- d'un webmail institutionnel.



Services complémentaires au sein de l'Université du Travail

Bibliothèque de l'Université du Travail :

Envie de livres ? Besoin d'infos ? Découvrez ...

Les collections d'ouvrages, de revues et de périodiques ;
Les catalogues des bibliothèques provinciales ;
Les salles de lecture et de consultation ;
Possibilité de reproduction (copieur, scanner) ;
L'espace Public Numérique équipé de 26 PC reliés à Internet.

Les horaires d'ouvertures au public, ainsi que les nouvelles acquisitions et les diverses activités bibliothèque consultables sur le site Internet de la bibliothèque :

Site Internet : <http://biblio.ut.be>

La Bibliothèque virtuelle :

Les étudiants et les enseignants bénéficient d'un accès à la bibliothèque virtuelle, développée en partenariat la Bibliothèque de l'UT et le Campus numérique, leur offrant :

Des liens vers des ressources spécialisées ;
Des outils de travail de leur bibliographie ;
Des liens sur les catalogues ;
Des informations sur la recherche en bibliothèque ;
Des liens vers des ressources spécialisées.

Site Internet : <http://ebiblio.ut.be>

Mess :





Ouvert du lundi au vendredi de 11h30 à 13h30.

Plusieurs menus chaque jour (chaud et froid) + buffet salades et desserts. Menu étudiants dès 4€.

Sandwichs en soirée et distributeurs de boissons et collations

Parking gratuit ! : Quelques conseils

Différentes possibilités existent à proximité de l'établissement (rue de la Brouchetterre - Cité Estudiantine) :

-  Rue de la Brouchetterre ;
-  Place de la Brouchetterre (beaucoup de places bien éclairées) ;
-  Parking du Palais des Expositions (devant la Plaine de jeux « La Garenne »).
-  Parking du Ville2

Bref, nous vous conseillons de faire le tour de ces endroits ; il en existe également d'autres. A choisir ce qui convient le mieux.

Station de métro juste à côté de l'établissement et la gare de Charleroi est accessible directement par le r

***Cette brochure a été éditée à titre informatif, certains points peuvent évoluer en en fonction de la législation et des circonstances**



Bachelier en Marketing



Fabio Breda - gérant d'un Colruyt

« Je travaillais déjà avant de faire Marketing à l'IETC. J'ai choisi de faire un bachelier en Marketing car mon objectif était de devenir gérant et c'est grâce à mon diplôme que je le suis devenu.»

Steve Coenen - Responsable des Marchés Publics au sein de la Sambrienne

«La promotion sociale pour moi reste un enseignement où la relation humaine est plus présente que le secteur classique. J'ai effectué mon stage dans une concession automobile dans laquelle j'ai été engagé sans être encore diplômé. Après avoir quitté le secteur automobile en 2005, j'ai été engagé dans le secteur public à savoir la Ville de Charleroi grâce à mon profil « marketing ». En 2009, j'ai obtenu le poste de Responsable Marchés Publics dans la société de logements publics de Charleroi.»



Maxime Hardy - Conseiller auprès de la chancellerie du 1er Ministre

« Lorsque j'étais étudiant, j'exerçais une activité complémentaire à mes études, j'ai choisi l'IETC car l'école la plus flexible. La direction, les professeurs, les membres du secrétariat ont toujours été compréhensifs vis à vis de ma situation. J'ai beaucoup apprécié les voyages d'études à Paris aux Salons du Marketing et la Franchise. Après avoir terminé mon bachelier à l'IETC, j'ai entamé un master en Sciences du Travail que j'ai ensuite complété par un Master en Sciences de Gestion à l'Umons. Aujourd'hui, je donne cours notamment dans le bachelier marketing et comptabilité. Je travaille aussi depuis 3 ans pour Elito Di Rupo en tant que conseiller. »

Bachelier en Tourisme

Selda Deniz - Cadre à l'aéroport de Charleroi - Bruxelles Sud

« Les points forts de cette formation sont les langues. Mon niveau de formation en langues m'a permis d'être engagée à l'aéroport. Chaque jour, je rencontre des personnes venant du monde entier et les langues me permettent de communiquer avec eux. Les stages et voyages m'ont également beaucoup aidé et restent parmi mes meilleurs souvenirs. Ils m'ont permis, entre autres, de nouer des contacts avec les professionnels du secteur ce qui m'a notamment valu d'être engagée comme cadre à l'aéroport international Charleroi-Bruxelles Sud.»

Benjamin Mertens - Professeur d'anglais

« A côté de mes passions en tourisme, j'ai trouvé très facilement de l'emploi comme professeur d'anglais avec mon diplôme de bachelier en Tourisme. Durant mon bachelier en Tourisme, j'ai pu développer mes connaissances en gestion dans les différentes spécialités du tourisme grâce notamment aux compétences des enseignants, mais surtout en langues. Le point fort de la section est qu'elle offre beaucoup de débouchés dans les domaines de la promotion du tourisme, de la création et de la vente de voyages, du transport et biens d'autres.»

Aurélie Patteret - Employée dans un hôtel

« Après les 3 années passées à l'IETC, je n'ai pas hésité à continuer les formations en langues, ce qui a conduit à faire un stage à l'étranger à Malte pour perfectionner mon anglais. Ensuite, j'ai pu commencer à travailler dans un bel hôtel dans la région de Namur. Je suis, actuellement, en formation à distance en marketing hôtelier, à côté de mon activité professionnelle, afin d'améliorer mes connaissances dans un domaine que j'aime. Je garde de très bons souvenirs de l'établissement grâce à certains professeurs et de notre dernier voyage en Portugal. Si je peux vous donner un conseil, c'est de ne pas prendre vos années d'études pour acquiescentes. Le domaine du tourisme est tellement grand et changeant que plus vous êtes polyvalent et maîtrisez les langues, plus vous aurez le profil parfait. »

Etudier en Hainaut!

HEURES D'OUVERTURE DU SECRÉTARIAT

* Pendant les périodes scolaires : (fermé à la Toussaint, Noël, Carnaval & Pâques)

Du lundi au vendredi : de 8h30 à 21h00

Le samedi matin : de 8h30 à 13h00

* Première quinzaine de juillet : **du lundi au vendredi : de 8h30 à 15h30**

* Deuxième quinzaine d'août : **du lundi au vendredi : de 8h30 à 15h30**

SECRÉTARIAT IETC PS

Square Hiernaux, 2 / 6000 Charleroi

Téléphone : (071) 531.756 - Fax : (071) 531.456

www.ietcps.be

